

ΠΡΟΕΙΔΟΠΟΙΗΣΗ:
ΚΙΝΔΥΝΟΣ ΠΝΙΓΜΟΥ - Μικρά Κομμάτια.
Δεν είναι κατάλληλο για παιδιά κάτω των 3 ετών.

Προς τους γονείς: διαβάστε όλες τις οδηγίες προτού καθοδηγήσετε τα παιδιά σας.

ΚΟΝΣΕΡΒΟΚΟΥΤΙ ΡΟΜΠΟΤ

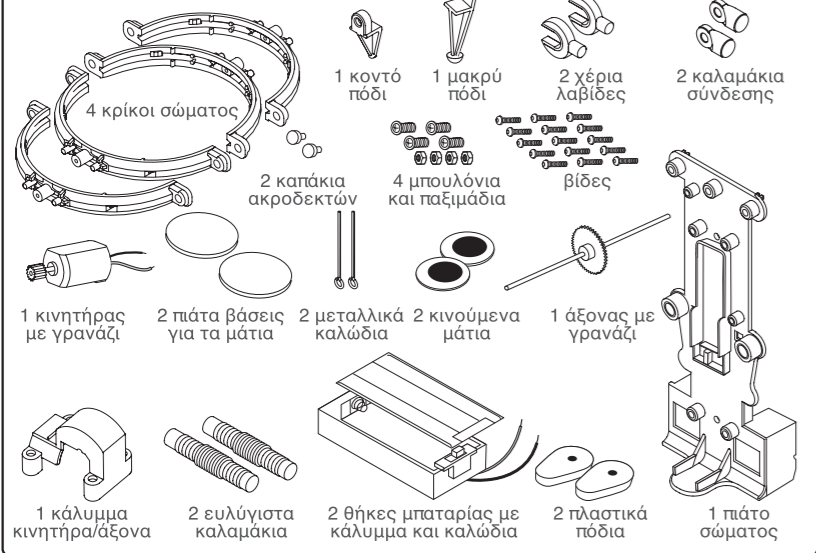
A. ΜΗΝΥΜΑΤΑ ΑΣΦΑΛΕΙΑΣ

1. Παρακαλώ διαβάστε αυτές τις οδηγίες πριν ξεκινήσετε.
2. Απαιτείται καθοδήγηση και επίβλεψη ενήλικα καθόλη τη διάρκεια.
3. Αυτή η συσκευασία προορίζεται για παιδιά ηλικίας άνω των 8 ετών.
4. Αυτή η συσκευασία και το τελικό της προϊόν περιέχουν μικρά κομμάτια τα οποία ενδέχεται να προκαλέσουν πνιγμό αν δεν χρησιμοποιηθούν σωστά. Κρατήστε τα μακριά από παιδιά κάτω των 3 ετών.
5. Τα μεταλλικά κομμάτια μπορεί να έχουν αιχμηρές άκρες. Απαιτείται βοήθεια από ενήλικα όταν συναρμολογείτε αυτά τα μέρη.
6. Για να αποφύγετε πιθανά βραχυκυκλώματα, ποτέ μην αγγίζετε τους συνδέσμους μέσα στη θήκη της μπαταρίας με οποιοδήποτε μέταλλο.

B. ΧΡΗΣΗ ΤΗΣ ΜΠΑΤΑΡΙΑΣ

1. Αυτό το σετ χρειάζεται μια μπαταρία AA 1,5V (δεν συμπεριλαμβάνεται).
2. Για καλύτερα αποτελέσματα, να χρησιμοποιείτε πάντα καινούργια μπαταρία.
3. Βεβαιωθείτε ότι τοποθετήσατε σωστά την μπαταρία (σύμφωνα με τη σωστή πολικότητα).
4. Αφαιρείτε την μπαταρία από το προϊόν, όταν δεν το χρησιμοποιείτε.
5. Αντικαταστήστε τις εξαντλημένες μπαταρίες αμέσως για να αποφύγετε πιθανή βλάβη του προϊόντος.
6. Μην επιχειρήσετε να επαναφορτίσετε μη επαναφορτιζόμενες μπαταρίες.
7. Οι επαναφορτιζόμενες μπαταρίες πρέπει να αφαιρούνται από το προϊόν προτού επαναφορτιστούν.
8. Οι επαναφορτιζόμενες μπαταρίες πρέπει να επαναφορτίζονται υπό την επίβλεψη ενήλικα.
9. Βεβαιωθείτε ότι δεν έχουν βραχυκυκλώσει οι ακροδέκτες τροφοδοσίας που βρίσκονται μέσα στη θήκη μπαταρίας.

Γ. ΠΕΡΙΕΧΟΜΕΝΑ



Παρατηρήσεις: Επίσης χρειάζεται αλλά δεν περιέχεται σε αυτό το σετ : 1 AA 1,5V μπαταρία, ένα μικρό σταυροκατσάβιδο και ένα χρησιμοποιημένο και καθαρισμένο τενεκεδένιο κουτάκι.

Δ. ΣΥΝΑΡΜΟΛΟΓΗΣΗ

Ακολουθήστε αυτά τα βήματα για να συναρμολογήσετε το ρομπότ σας. Οι χρωματιστοί αριθμοί αναφέρονται στα διαγράμματα.

ΜΠΑΤΑΡΙΑ

1 Κοιτάξτε το πλαίσιο του σώματος. Στη μια πλευρά υπάρχουν δυο υποδοχές. Περάστε δυο δακτυλίους σε αυτή την πλευρά. Οι πείροι τους μπαίνουν μέσα στις υποδοχές οι οποίες είναι περίπου 2εκ από κάθε άκρη του πλαισίου. Στερεώστε κάθε δακτύλιο με μια βίδα που θα βάλετε από την άλλη πλευρά του πλαισίου του σώματος.

2 Γυρίστε από την άλλη μεριά το πλαίσιο του σώματος έτσι ώστε να στέκεται πάνω στους δακτυλίους με τον κινητήρα και τα πλαίσια του γραναζιού πιο κοντά σας. Η θήκη της μπαταρίας εφαρμόζει στην επίπεδη περιοχή του πλαισίου του σώματος που είναι μακρύτερα από εσάς με τον διακόπτη πιο κοντά στο πλαίσιο του γραναζιού. Αρχικά, περάστε απαλά τα καλώδια μέσα από τις δυο μικρότερες κυκλικές τρύπες στο πλαίσιο του σώματος. Το μαύρο καλώδιο περνάει μέσα από την τρύπα στο δεξί σας χέρι και το κόκκινο καλώδιο μέσα από την τρύπα στο αριστερό χέρι.

3 Χαμηλώστε τη θήκη της μπαταρίας πάνω στο πλαίσιο του σώματος έτσι ώστε οι πείροι στη θήκη της μπαταρίας να περάσουν μέσα στις τρύπες στο πλαίσιο του σώματος. Προσέξτε να μην εγκλωβίσετε τα καλώδια μεταξύ της θήκης της μπαταρίας και του πλαισίου του σώματος. Στερεώστε τη θήκη της μπαταρίας στη θέση της και βάλτε 2 βίδες μέσα στη βάση της. Μην βάλετε ακόμα μπαταρία στη θήκη.

ΚΙΝΗΤΗΡΑΣ ΚΑΙ ΑΞΟΝΑΣ

4 Απαλά περάστε τα καλώδια από τον κινητήρα μέσα από τις κυκλικές τρύπες στο πλαίσιο του σώματος. Περάστε το κόκκινο καλώδιο μέσα από την τρύπα στο δεξί σας χέρι και το μαύρο καλώδιο μέσα από την τρύπα στο αριστερό χέρι. Περάστε τον κινητήρα μέσα στο πλαίσιο του κινητήρα.

5 Τοποθετήστε τον άξονα μέσα στο πλαίσιο του άξονα έτσι ώστε να βρίσκεται στους διακόπτες στο επάνω μέρος του πλαισίου. Ο τροχός του γραναζιού στον άξονα θα πρέπει να συμπλέκεται με τον κοχλία του άξονα του κινητήρα. Λιπάνετε τα γρανάζια με γράσο (μαγειρικό λάδι από την κουζίνα θα εξυπηρετήσει τον σκοπό αυτό).

6 Βάλτε το κάλυμμα του κινητήρα/άξονα πάνω από τον κινητήρα και τον άξονα και σπρώξτε το προς τα κάτω, επάνω στους 4 γόμφους στο πλαίσιο του σώματος. Στερεώστε το κάλυμμα στη θέση του με 4 βίδες.

7 Προσεκτικά αλλά σταθερά σπρώξτε ένα έκκεντρο πάνω στη μια άκρη του άξονα. Σπρώξτε το άλλο έκκεντρο πάνω στην άλλη άκρη του άξονα έτσι ώστε το εξόγκωμα του έκκεντρου να στρέφεται στην αντίθετη κατεύθυνση από το πρώτο έκκεντρο.

ΣΥΝΔΕΣΤΕ ΤΑ ΚΑΛΩΔΙΑ

8 Θα χρειαστεί να συνδέσετε τα καλώδια της μπαταρίας με τα καλώδια του κινητήρα. Σπρώξτε το κόκκινο καλώδιο του κινητήρα και το μαύρο καλώδιο της θήκης της μπαταρίας μέσα σε μια από τις μεταλλικές υποδοχές. Πιέστε ένα καπάκι ακροδέκτη μέσα στην τρύπα για να κρατήσετε τα καλώδια στη θέση τους. Βάλτε το μαύρο καλώδιο του κινητήρα και το κόκκινο καλώδιο της θήκης της μπαταρίας μέσα στην άλλη τρύπα. Προσθέστε το άλλο καπάκι ακροδέκτη.

ΟΛΟΚΛΗΡΩΣΤΕ ΤΟΥΣ ΚΡΙΚΟΥΣ ΣΩΜΑΤΟΣ

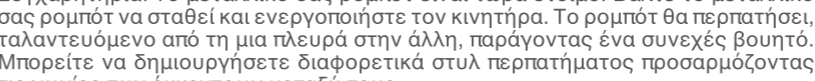
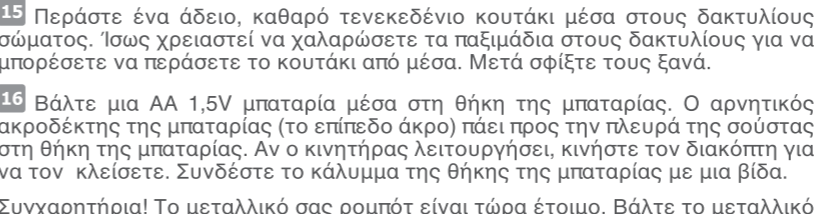
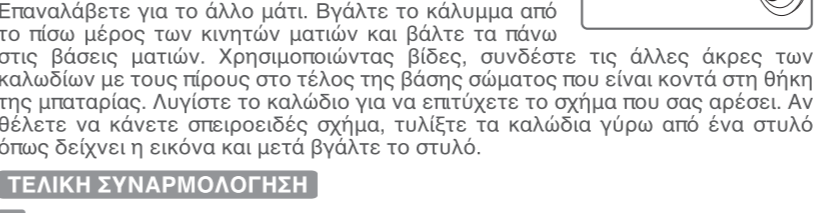
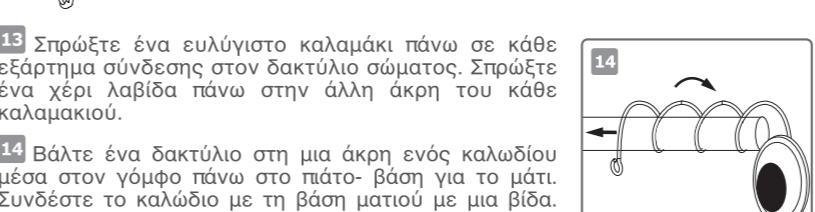
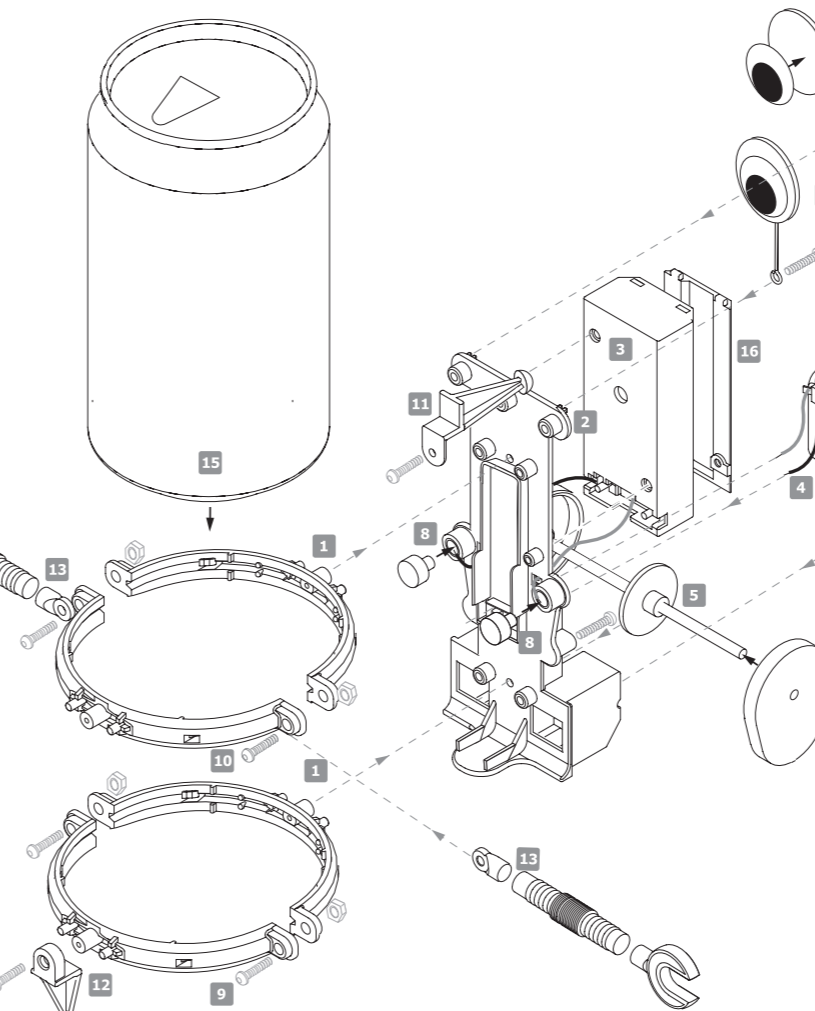
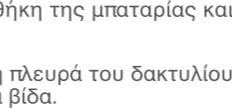
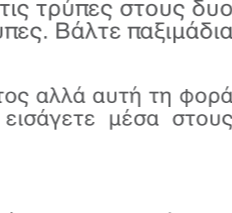
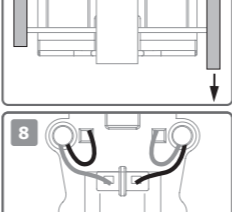
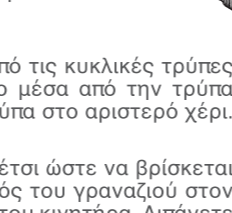
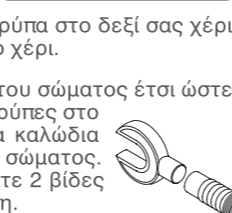
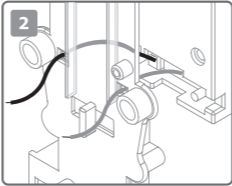
9 Πάρτε έναν δακτύλιο σώματος και τοποθετήστε το πάνω από το δακτύλιο σώματος που είναι συνδεδεμένος στην άκρη της θήκης του κινητήρα του πλαισίου του σώματος. Ευθυγραμμίστε τις τρύπες στους δυο δακτυλίους και εισάγετε δυο μπουλόνια μέσα στις τρύπες. Βάλτε παξιμάδια στα μπουλόνια και σφίξτε τα.

10 Επαναλάβετε το βήμα 9 για τον άλλο δακτύλιο σώματος αλλά αυτή τη φορά βάλτε ένα καλαμάκι σύνδεσης στο μπουλόνι πριν το εισάγετε μέσα στους δακτυλίους.

ΠΟΔΙΑ, ΧΕΡΙΑ ΚΑΙ ΜΑΤΙΑ

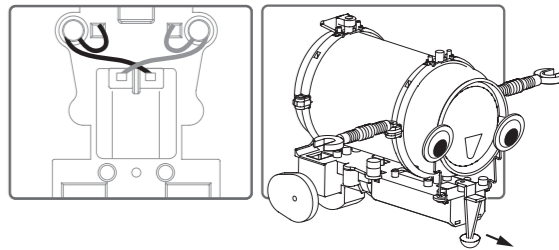
11 Σπρώξτε το μακρύ πόδι πάνω στον πύρο κάτω από τη θήκη της μπαταρίας και ασφαλίστε με μια βίδα.

12 Σπρώξτε το κοντό πόδι πάνω στον πύρο στην εξωτερική πλευρά του δακτυλίου σώματος που είναι πιο κοντά στον άξονα. Ασφαλίστε με μια βίδα.



E. ΡΟΜΠΟΤΙΚΟ ΤΕΡΑΣ

Μπορείτε να κάνετε το ρομπότ να περπατάει οριζόντια, επίσης. Αφαιρέστε το τενεκεδένιο κουτάκι. Ανταλλάξτε τα καλώδια έτσι ώστε τα δύο κόκκινα καλώδια να είναι στη μια μεταλλική τρύπα και τα μαύρα καλώδια στην άλλη. Θυμηθείτε να αντικαταστήσετε τα καπάκια των ακροδεκτών. (Αν δεν ανταλλάξετε τα καλώδια, το ρομπότ θα περπατάει προς τα πίσω).



Βάλτε το ρομπότ κάτω οριζοντίως όπως δείχνει το σχήμα. Αυτό τώρα είναι ένα τέρας ρομπότ!

Z. ΕΠΙΛΥΣΗ ΠΡΟΒΛΗΜΑΤΩΝ

- Αν ο κινητήρας δεν λειτουργεί
- Ελέγξτε ότι τα καλώδια είναι συνδεδεμένα σωστά στους ακροδέκτες.
 - Ελέγξτε ότι η μπαταρία είναι τοποθετημένη με τον σωστό τρόπο (βλέπε βήμα 16).
 - Ελέγξτε ότι χρησιμοποιείτε μια καινούρια μπαταρία.
 - Ελέγξτε ότι ο τροχός του γραναζιού και ο κοχλιάς αλληλοσυνδέονται.
 - Ελέγξτε ότι τα γρανάζια έχουν λιπανθεί. Μπορείτε να προσθέσετε λιπαντικό στα γρανάζια μέσα από μια μικρή τρύπα στο πίσω μέρος.

H. ΨΥΧΑΓΩΓΙΚΑ ΣΤΟΙΧΕΙΑ

Πως λειτουργεί; Η μπαταρία παρέχει ηλεκτρισμό στον κινητήρα, ο οποίος περιστρέφει τον κοχλία με μεγάλη ταχύτητα. Ο κοχλιάς λειτουργεί ως γρανάζι ελάττωσης. Περιστρέφει το γρανάζι του άξονα με χαμηλή ταχύτητα. Τα κομμάτια του πλαστικού στα άκρα του άξονα λέγονται έκκεντρα. Ένα έκκεντρο είναι απλώς ένας κύκλος με εξόγκωμα. Καθώς γυρίζει το έκκεντρο, το εξόγκωμα κινείται γύρω του. Όταν ο κινητήρας είναι ανοιχτός τα έκκεντρα κάνουν κάθε πλευρά του ρομπότ να ανασηκώνεται διαδοχικά κάνοντας το ρομπότ να περπατάει.

Χρήση των έκκεντρων: Τα έκκεντρα του ρομπότ μετατρέπουν την περιστροφική κίνηση του άξονα σε πάνω και κάτω κίνηση. Πολλές μηχανές περιέχουν έκκεντρα που κάνουν την ίδια δουλειά. Για παράδειγμα, σε μια μηχανή αυτοκινήτου τα έκκεντρα ανοίγουν και κλείνουν τις βαλβίδες που διοχετεύουν καύσιμα στους κυλίνδρους και προς τα έξω.

Ήχος τενεκεδένιου κουτιού: Οι κινήσεις του κινητήρα, των γραναζιών και των έκκεντρων δημιουργούν δονήσεις που κινούνται μέσα στο ρομπότ. Οι περισσότερες δονήσεις προέρχονται από το πόδι καθώς τρίβεται με το έδαφος. Οι δονήσεις μεταδίδονται στο κουτάκι και στον αέρα μέσα στο κουτάκι. Αναπνέουν τριγύρω κάνοντας το βουητό πιο δυνατό. Αυτή η αναπήδηση λέγεται αντήχηση. Μπορείτε να την ακούσετε αν βάλετε το αυτί σας κοντά στο κουτάκι. Αν βγάλετε το κουτάκι από τους δακτυλίους του θα ακούσετε ότι ο ήχος του ρομπότ γίνεται πολύ πιο σιγανός.

Μουσικά όργανα: Πολλά μουσικά όργανα κάνουν χρήση της αντήχησης για να παράγουν τους ήχους τους. Για παράδειγμα, ο ήχος στο κουτί μιας κιθάρας κάνει τη μουσική πιο δυνατή επειδή ο αέρας αντηχεί μέσα του. Και ο αέρας αντηχεί μέσα στο σωλήνα μιας τρομπέτας όταν την φυσάμε. Δείτε το αποτέλεσμα μόνοι σας φυσώντας απαλά μέσα από την άκρη ενός άδειου πλαστικού μπουκαλιού μέχρι ο αέρας μέσα του να αντηχίσει.

Η θάλασσα μέσα σε ένα κοχύλι: Αν βάλετε ένα μεγάλο κοχύλι στο αυτί σας, μπορείτε να ακούσετε τη θάλασσα. Όμως, στην πραγματικότητα, δεν είναι η θάλασσα. Ο σφυριχτός ήχος είναι ήχος από το περιβάλλον τριγύρω σας που αντηχεί μέσα στο κοχύλι.

Κίνηση ρομπότ: Οι μηχανικοί έχουν αναπτύξει αρκετούς τρόπους έτσι ώστε τα ρομπότ να κινούνται. Τα περισσότερα μετακινούμενα ρομπότ έχουν ρόδες ή τροχούς. Αλλά μερικά έχουν δύο πόδια και περπατούν όπως οι άνθρωποι. Το περπάτημα είναι ένα πολύ δύσκολο πρόβλημα για να ξεπεράσουν οι μηχανικοί που κατασκευάζουν ρομπότ και βρίσκονται ακόμα σε εξέλιξη αξιόπιστα ρομπότ που να μπορούν να περπατήσουν. Παρόλα αυτά, μερικά ρομπότ έχουν φτιαχτεί έτσι ώστε να πηδούν ή ακόμα και να κάνουν τούμπες.

Ερωτήσεις και Σχόλια

Σας εκτιμούμε ως πελάτη και η ικανοποίησή σας όσον αφορά το προϊόν είναι σημαντική για μας. Σε περίπτωση που έχετε οποιαδήποτε σχόλια ή ερωτήσεις, ή βρείτε κάποια κομμάτια αυτού του σετ να λείπουν ή να είναι ελαττωματικά, παρακαλούμε μην διστάσετε να επικοινωνήσετε με τον διανομέα μας στη χώρα σας, του οποίου τη διεύθυνση είναι τυπωμένη στη συσκευασία. Είστε επίσης ευπρόσδεκτοι να επικοινωνήσετε με την ομάδα υποστήριξης προώθησης του προϊόντος στην ηλεκτρονική διεύθυνση (Email): infodesk@4M-IND.com, Φαξ: (852)25911566, Τηλ: (852)28936241, Web site: WWW.4M-IND.COM