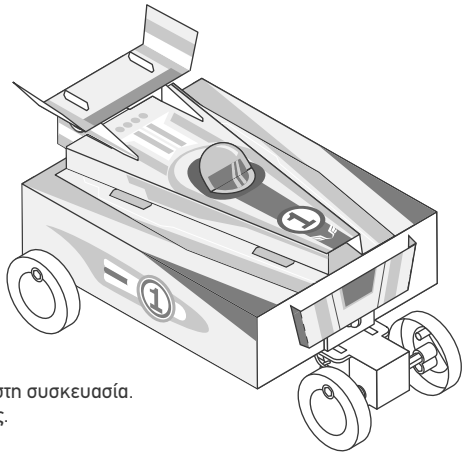


# ECO-ENGINEERING MOTORISED ΚΑΤΑΣΚΕΥΗ ΚΟΥΤΙ ΟΧΗΜΑ

00-03390

## Α. ΟΔΗΓΙΕΣ ΑΣΦΑΛΕΙΑΣ

- Διαβάστε προσεκτικά τις οδηγίες προτού συναρμολογήσετε το μοντέλο.
- Συνιστάται επίβλεψη και βοήθεια ενήλικα καθόλη τη διάρκεια.
- Αυτή η συσκευασία προορίζεται για παιδιά άνω των 5 ετών.
- Αυτή η συσκευασία και το τελικό της προϊόν, περιέχουν μικρά κομμάτια, τα οποία ενδέχεται να προκαλέσουν πνιγμό.
- Κρατήστε τη συσκευασία μακριά από παιδιά κάτω των 3 ετών.
- Τοποθετήστε τις μπαταρίες μόνο αφότου έχετε συναρμολογήσει το μοντέλο. Απαιτείται επίβλεψη ενήλικα.



Ανακαλύψτε τώρα  
όλα τα παιχνίδια μας στο  
[www.4mtoys.gr](http://www.4mtoys.gr)

**ΠΡΟΣ ΤΟΥΣ ΓΟΝΕΙΣ:**  
Παρακαλούμε διαβάστε όλες τις οδηγίες προτού παρέχετε καθοδήγηση στα παιδιά σας.

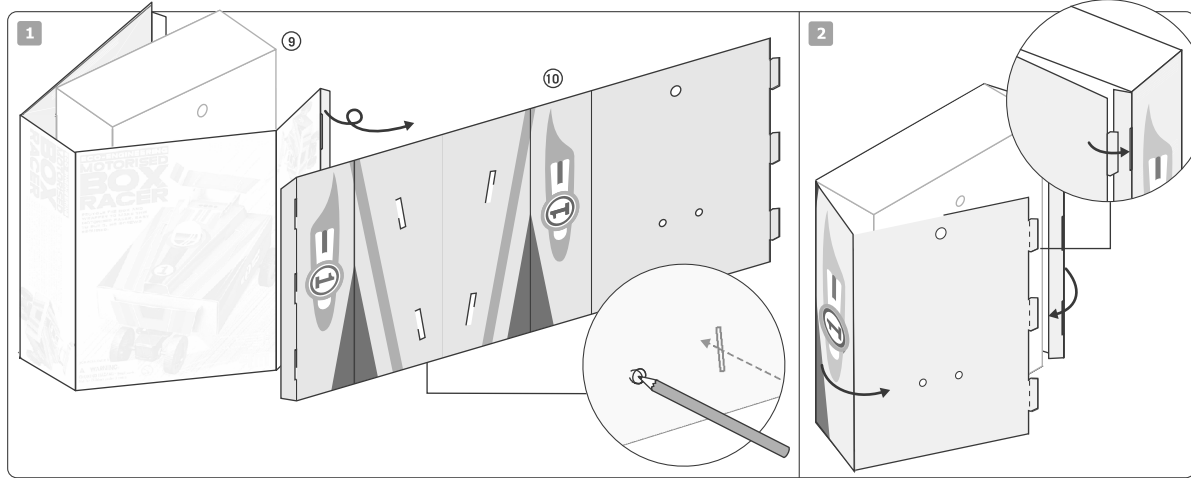
**ΠΡΟΣΟΧΗ:**  
**ΚΙΝΔΥΝΟΣ ΠΝΙΓΜΟΥ** - Μικρά κομμάτια.  
Δεν είναι κατάλληλο για παιδιά κάτω των 3 ετών.

**ΕΡΩΤΗΣΕΙΣ ΚΑΙ ΣΧΟΛΙΑ**  
Σας εκτιμούμε ως πελάτη και η ικανοποίησή σας με αυτό το προϊόν είναι σημαντική για εμάς. Σε περίπτωση που έχετε οποιαδήποτε σχόλια ή ερωτήσεις, ή διαπιστώσετε ότι κάποια από τα κομμάτια της συσκευασίας λείπουν ή είναι ελαττωματικά, παρακαλώ μη διστάσετε να επικοινωνήσετε με τον διανομέα μας στη χώρα σας, ή διεύθυνση του οποίου αναγράφεται στη συσκευασία. Είστε επίσης ευπρόσδεκτοι να επικοινωνήσετε με την ομάδα διαφημιστικής υποστήριξης του προϊόντος στο Email: [infodesk@4m-ind.com](mailto:infodesk@4m-ind.com), Fax (852) 25911556, Tel (852) 28936241, Website: [WWW.4M-IND.COM](http://WWW.4M-IND.COM)

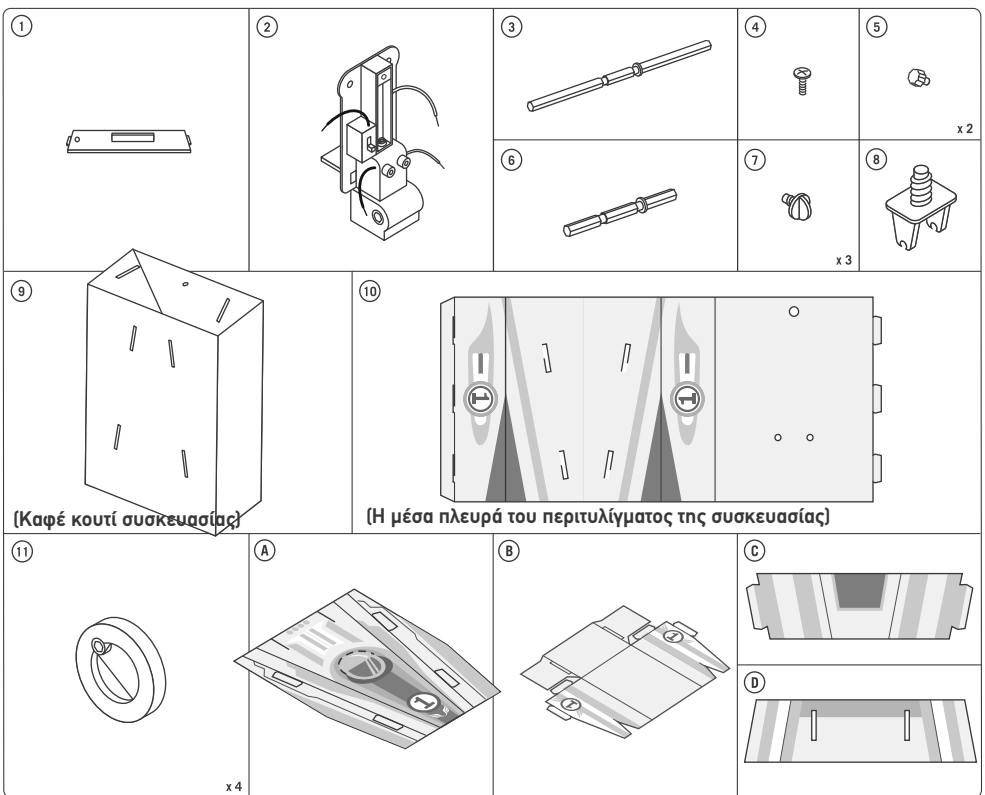
## Β. ΧΡΗΣΗ ΜΠΑΤΑΡΙΩΝ

- Απαιτείται 1 μπαταρία τύπου AAA των 1.5 V, η οποία δε συμπεριλαμβάνεται στη συσκευασία.
- Για καλύτερα αποτελέσματα, να χρησιμοποιείτε πάντα καινούργιες μπαταρίες.
- Σιγουρευτείτε ότι βάλατε τις μπαταρίες σωστά.
- Αφαιρέστε τις μπαταρίες από το προϊόν όταν δεν το χρησιμοποιείτε.
- Αντικαταστήστε χαλασμένες μπαταρίες απευθείας για να αποφύγετε πιθανή βλάβη του προϊόντος.
- Οι επαναφορτιζόμενες μπαταρίες πρέπει να αφαιρεθούν από το προϊόν προτού επαναφορτιστούν.
- Οι επαναφορτιζόμενες μπαταρίες πρέπει να επαναφορτίζονται υπό την επίβλεψη ενήλικα.
- Σιγουρευτείτε ότι οι ακροδέκτες τροφοδοσίας στη θήκη της μπαταρίας δεν έχουν βραχυκυκλώσει.
- Μην επιχειρήσετε να επαναφορτίσετε μη επαναφορτιζόμενες μπαταρίες.

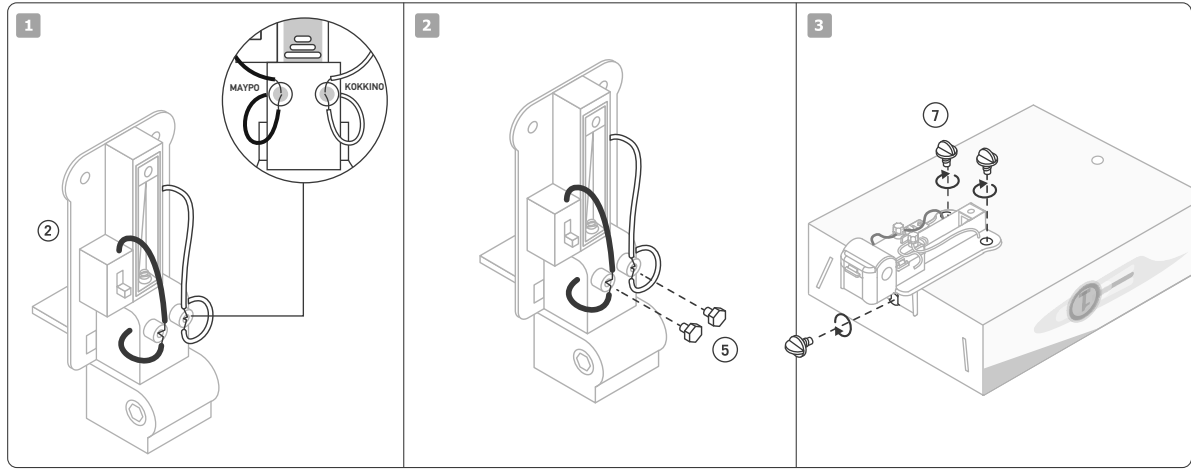
## Δ. ΣΥΝΑΡΜΟΛΟΓΩΝΤΑΣ ΤΟ ΚΥΡΙΩΣ ΣΩΜΑ



## Γ. ΠΕΡΙΕΧΟΜΕΝΑ



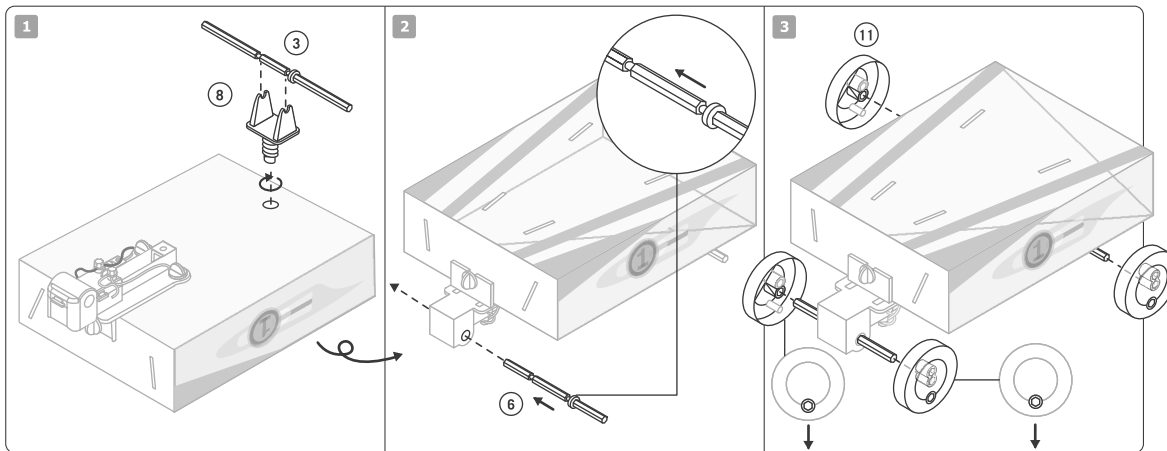
## Ε. ΣΥΝΑΡΜΟΛΟΓΩΝΤΑΣ ΤΟΝ ΜΗΧΑΝΙΣΜΟ ΤΟΥ ΣΩΜΑΤΟΣ



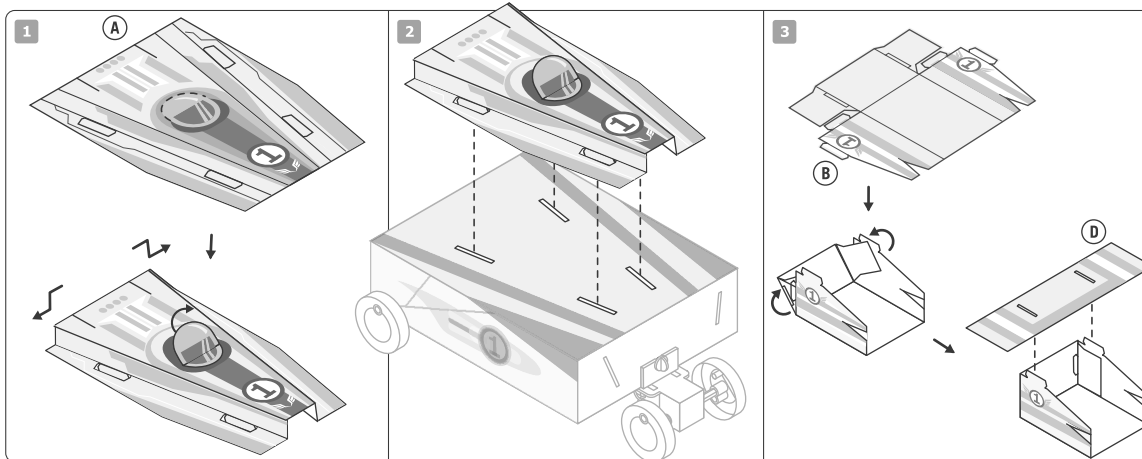
Επίσης απαιτούνται, αλλά δε συμπεριλαμβάνονται σε αυτή τη συσκευασία 1 μπαταρία τύπου AAA των 1.5 V και 1 σταυροκατσάβιδο.



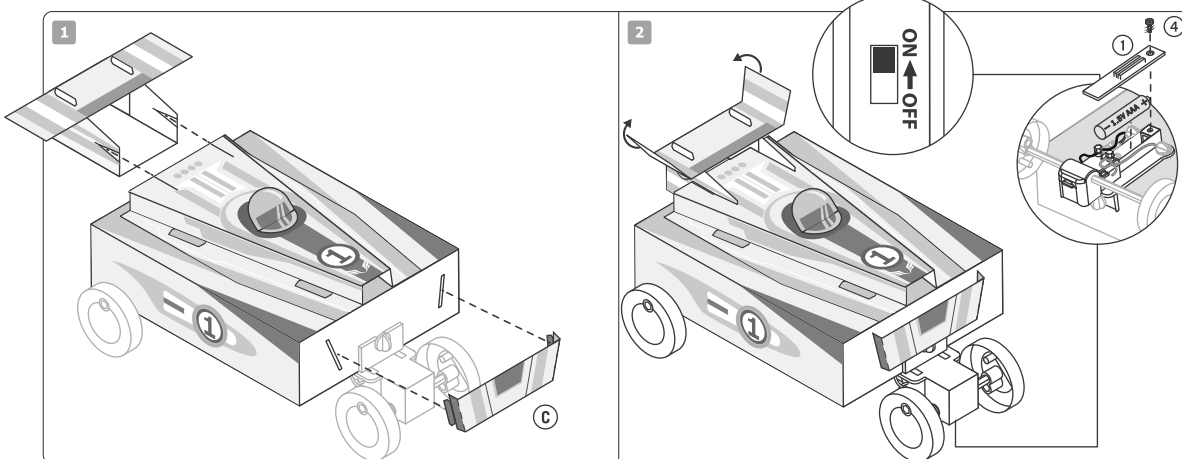
## ΣΤ. ΣΥΝΑΡΜΟΛΟΓΩΝΤΑΣ ΤΟΥΣ ΤΡΟΧΟΥΣ



## Ζ. ΣΥΝΑΡΜΟΛΟΓΩΝΤΑΣ ΤΟ ΠΡΟΤΥΠΟ ΤΟΥ ΣΩΜΑΤΟΣ



## Η. ΤΕΛΙΚΗ ΣΥΝΑΡΜΟΛΟΓΗΣΗ



## Θ. ΛΕΙΤΟΥΡΓΙΑ

1. Σιγουρευτείτε ότι όλα τα κομμάτια του μηχανισμού έχουν τοποθετηθεί σωστά.
2. Τοποθετήστε την μπαταρία σύμφωνα με τις οδηγίες και ανοίξτε το διακόπτη για να μπει σε λειτουργία το όχημα.

## Ι. ΕΠΙΛΥΣΗ ΠΡΟΒΛΗΜΑΤΩΝ

1. Αν το όχημα ελαττώσει ταχύτητα ή σταματήσει να κινείται, τότε κλείστε απευθείας τον διακόπτη και ελέγξτε ότι όλα τα κομμάτια του μηχανισμού έχουν τοποθετηθεί σωστά.
2. Σιγουρευτείτε ότι οι πίσω τροχοί είναι παράλληλοι σε μία ευθεία και δεν ακουμπάνε το κουτί. Παρακαλούμε κοιτάξτε την παράγραφο ΣΤ.
3. Σιγουρευτείτε ότι η μπαταρία είναι καινούργια και έχει τοποθετηθεί σύμφωνα με τις οδηγίες.
4. Σιγουρευτείτε ότι τα καλώδια έχουν τοποθετηθεί σωστά με τις άκρες των καλωδίων να ακουμπάνε τους μεταλλικούς ακροδέκτες και να έχουν σταθεροποιηθεί με τα κουμπώματα.
5. Αν το όχημα κινείται προς τα πίσω, περάστε ξανά τα καλώδια του μηχανισμού σύμφωνα με τις οδηγίες. Παρακαλούμε κοιτάξτε την παράγραφο Ε.

## Κ. ΔΙΑΣΚΕΔΑΣΤΙΚΕΣ ΠΛΗΡΟΦΟΡΙΕΣ

Όταν ανοίγετε τον διακόπτη του οχήματος, δημιουργείται ένα «κύκλωμα», το οποίο συνδέει την μπαταρία με τον ηλεκτρικό κινητήρα που βρίσκεται μέσα στο κιβώτιο ταχυτήτων. Η ηλεκτρική ενέργεια ρέει από την μπαταρία στον κινητήρα και μετατρέπεται σε μία περιστρεφόμενη κινητική δύναμη. Η κινητική δύναμη του άξονα του κινητήρα γυρίζει με πολύ γρήγορη ταχύτητα. Αν ο άξονας έκανε αυτή την κίνηση μόνος του ή με λιγότερη ταχύτητα, το όχημα δε θα μπορούσε να κινηθεί. Μέσα στο κιβώτιο ταχυτήτων, ο κινητήρας γυρίζει μία ομάδα γραναζιών, τα οποία ελαττώνουν την ταχύτητα και αυξάνουν την ενέργεια της μηχανικής δύναμης του κινητήρα κάνοντάς τον πιο χρήσιμο. Οι πιο γνωστές μηχανές, προκειμένου να αλλάξουν την ενέργεια και την ταχύτητα μίας δύναμης με αυτόν τον τρόπο, χρησιμοποιούν κιβώτιο ταχυτήτων.

Ο κύριος άξονας του οχήματος γυρίζει δύο μεγάλους τροχούς, οι οποίοι κάνουν το όχημα να κινηθεί προς τα μπροστά καθώς περιστρέφονται. Οι τροχοί θα πρέπει να «κρατήσουν» την επιφάνεια στην οποία ακουμπάει το όχημα προκειμένου να κάνουν το όχημα να κινηθεί προς τα μπροστά. Οι τροχοί εξαρτώνται από τη δύναμη της «τριβής» για να κρατήσουν την επιφάνεια. Η τριβή είναι μία δύναμη, η οποία συμβαίνει μεταξύ οποιωνδήποτε δύο αντικειμένων που έρχονται σε επαφή το ένα με το άλλο. Τα πραγματικά αυτοκίνητα αυξάνουν την τριβή με την επιφάνεια του δρόμου χρησιμοποιώντας λάστιχα τα οποία αυξάνουν το κράτημα.

Η τριβή είναι μία πολύ σημαντική δύναμη που επηρεάζει τις ζωές μας με πολλούς τρόπους. Κάποιες φορές χρειάζεται να ελαττώσουμε την τριβή και γι' αυτόν το λόγο λαδώνουμε τα μηχανήματα και οι αθλητές του πατινάζ έχουν μία λεπτή μεταλλική λεπίδα για να γλιστράει πάνω στον λείο πάγο. Άλλες φορές θέλουμε να αυξήσουμε την τριβή, γι' αυτό και τα αγωνιστικά οχήματα έχουν φαρδιές ρόδες και οι σόλες των αθλητικών παπουτσιών είναι φτιαγμένες από λάστιχο και έχουν ένα σχέδιο στο κάτω μέρος του παπουτσιού για επιπλέον κράτημα.